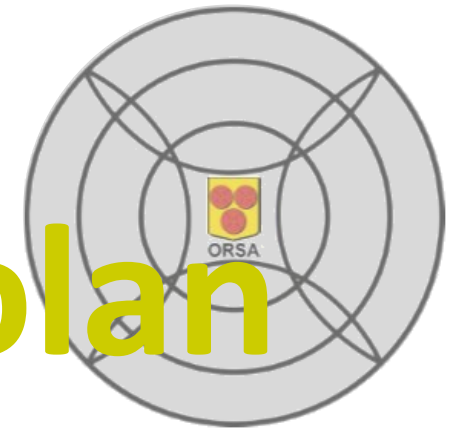


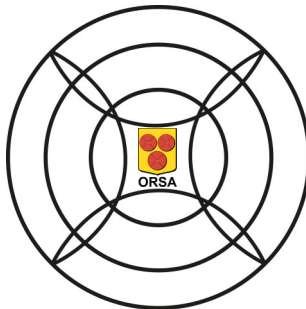
Vanliga frågor om

Förskolan



Förskolans uppgift är att ge barn en god omsorg och stimulera deras utveckling och lärande samt att bidra till att vårdnadshavarna kan förvärvsarbeta eller studera.

I den här broschyren kan du hitta svar på vanliga frågor om förskolan.



Var kan jag få mer information?

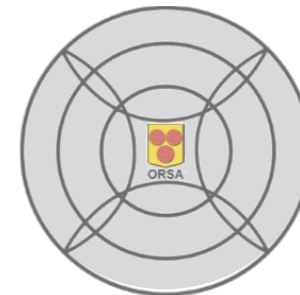
Mer information om förskolan finns på Orsa kommuns hemsida www.orsa.se och vidare till Barn & Utbildning.

Här kan du bland annat läsa mer om respektive förskola, hitta våra styrdokument och tillämpningsföreskrifter med mer detaljerad information om regler och tillämpning i förskolan.

Blanketter och broschyrer hittar du också på kommunens hemsida under Barn & Utbildning/Blanketter.

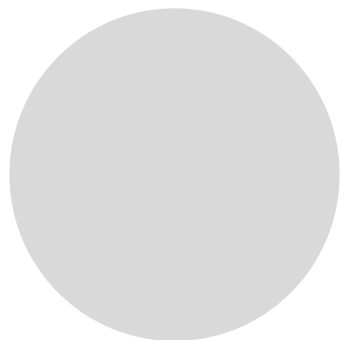
Viss information finns på flera språk, se www.orsa.se.

Du är också alltid välkommen med dina frågor och funderingar till förskoleassistenten via e-post på larande@orsa.se eller på telefon 0250-55 22 11.



Orosanmälan

Alla som får veta, eller känner oro över, att ett barn far illa är *skyldiga* att göra en orosanmälan till socialtjänsten. Att anmäla sin oro är ett sätt för personalen att ta ansvar för de barn som de dagligen möter i sin verksamhet. Det är socialtjänstens ansvar att utreda ärendet och ta ställning till vilka stöd som skall sättas in och vilka åtgärder som bör vidtas. I förskolan gäller skyldigheten förskolechefer, pedagoger, elevhälsan samt övrig personal. Detta framgår av 14 kap. 1 § socialtjänstlagen och 29 kap. 13 § skollagen.



Innehåll:

Vad är förskola?.....	5
Vem ansvarar för förskolorna?.....	6
Vem kan få plats i förskolan?.....	7
När ska man börja förskolan?.....	7
Vilka förskolor finns i Orsa?.....	8
Hur ansöker man?.....	9
Hur lång tid tar det innan man får plats?.....	10
Hur lång tid tar introduktionen?.....	11
Vad kostar förskoleplatsen?.....	11
Betalar man under introduktionen?.....	11
När vistas mitt barn på förskolan?.....	12
Rutiner, mat, sova m.m.....	12
Om mitt barn blir sjukt?.....	12
Om jag blir sjuk?.....	13
Om ett syskon blir sjukt?.....	13
Om vi delar på oss?.....	13
Om jag blir arbetslös?.....	14
Om jag har oregelbunden arbetstid?.....	14
Om jag behöver mer tid på förskolan?.....	15
Om jag vill säga upp min plats?.....	15
BarnHälsoTeam, BHT	16
SchoolSoft	16
Hur gör jag när mitt barn ska börja förskoleklass?.....	17
Om jag inte är nöjd?.....	17
Orosanmälan.....	18
Var kan jag hitta mer information?.....	19

Förskola!



Hur gör jag när mitt barn ska börja Förskoleklass?

Det år ditt barn fyller 6 år skickas under vintern en kallelse hem i brevlådan där det står vilken skola ditt barn erbjuds plats i (vilken skola det är beror på var man bor). Där finns också information om hur du går till väga om du vill att ditt barn ska få plats i en annan skola än den ni blivit kallad till.

För barn som har plats i Förskolan övergår platsen automatiskt till en Fritidsplats per den 1/8. (detta datum är ett fiktivt datum som vi använder i våra system då vi flyttar över samtliga Förskolebarn till Förskoleklass och Fritids, i verkligheten kanske ditt barn börjar ett annat datum).

Om ditt barn inte kommer gå på Fritids, *måste Förskoleplatsen sägas upp.*

Om jag inte är nöjd?

Det finns möjlighet att lämna synpunkter, klagomål eller beröm via vår webbplats. Gå till www.orsa.se, sedan vidare till Barn & Utbildning, Klagomål & Synpunkter.

Alla inlägg distribueras till ansvarig för respektive verksamhet och följs upp i form av svar och eventuella åtgärder.

Du kan välja att vara anonym eller uppge ditt namn, tänk bara på att om du väljer att vara anonym kan vi inte besvara dina frågor eller bemöta dina synpunkter.

BarnHälsoTeam, BHT

I Orsa finns ett nära samarbete mellan de kommunala förskolorna och Landstingets barnvårdscentral. Detta för att tidigt upptäcka de barn som är i behov av extra stöd i sin utveckling. Förskolans dagliga kontakt med barn och dess vårdnadshavare och besöken på BVC kan på ett gynnsamt sätt komplettera varandra. Ett BHT går till så att förskola, eller BVC, uppmärksammar ett barn. Utifrån detta kontaktas vårdnadshavarna. Om vårdnadshavarna ger sitt medgivande, sammanställs förskolepersonal, förskolechef, BVC-sköterskor samt specialpedagog. Tillsammans utarbetar vi en plan om hur vi på bästa vis kan stödja barnet i dess utveckling, hur lärmiljön kan utformas och vilka insatser som behövs.

SchoolSoft

I Orsas förskolor och skolor använder vi oss av lärplattformen SchoolSoft. Det är ett webbaserat program där du lägger in ditt barns vistelsetider. Det finns även möjlighet att kontakta pedagogerna via SchoolSoft. Det är också här du registrerar om ditt barn är sjukt.

Via programmet kommer du som vårdnadshavare även åt månadsbrev, förskolans veckoplanering etc. Inloggning till SchoolSoft erhålls i samband med introduktionen.

Vad är förskola?

Det kan vara lätt att förväxla ordet *förskola* med *förskoleklass*, som är namnet på klassen barn går i när de är 6 år, (kallades tidigare "lekis" eller "lekskola") men detta är alltså två olika saker.



Förskolan ska lägga grunden för det lärande som fortsätter resten av livet. Kommunerna ansvarar för att det finns förskolor och att alla barn erbjuds plats. Förskolan styrs av skollagen och läroplanen.

Skolverket

Förskolans uppgift är att ge barn en god omsorg och stimulera deras utveckling och lärande samt att bidra till att vårdnadshavare kan förvärvsarbeta eller studera. Verksamheten bedrivs i ändamålsenliga lokaler med personal som har en utbildning eller erfarenheter som gör att de kan tillgodose dessa behov. Verksamheten regleras, som ovan nämnt, av en egen Läroplan för förskolan samt Skollagen.

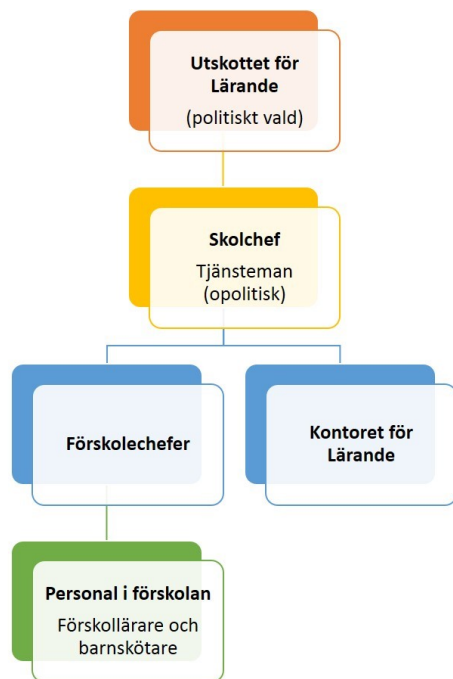
Den statliga Skolinspektionen kontrollerar att verksamheten bedrivs på ett riktigt och rätt sätt.

Vem ansvarar för Förskolorna?

På avdelningarna finns personal som du och ditt barn träffar dagligen. Personalens närmsta chef är förskolechefen. I Orsa har vi två förskolechefer som ansvarar för varsina områden. Förskolecheferna har yttersta ansvaret för sina respektive förskolor. Förskolorna tillhör verksamhetsområdet Lärande och dess administrativa personal sitter i kommunhuset. Där finns tjänstemän som till exempel skolchefen, som är högsta chefen inom verksamhetsområdet Lärande och som är förskolechefernas närmsta chef. Här finns också placeringsassistenten om bland annat handlägger placeringar av barn i förskola och sköter fakturering av avgifter för förskola och fritidshem.

Tjänstemän är personer som inte är politiskt knutna, utan vars jobb är att utföra det politiska beslutar, exempel på tjänstemän är skolchefen och placeringsassistenten.

Utskottet för Lärande är den politiska nämnd som vi medborgare röstat fram, och den är formellt tjänstemännens uppdragsgivare.



Om jag behöver mer tid på förskolan?

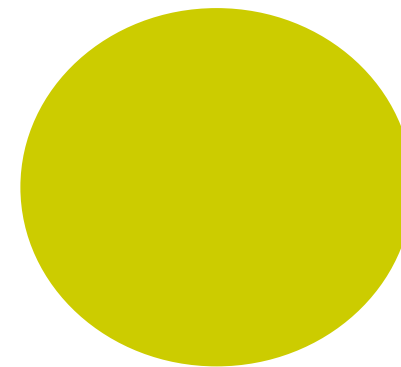
Om du behöver mer tid för ditt barn på förskolan för att du till exempel fått utökad sysselsättningsgrad eller nytt arbete, ska du ansöka om detta på blanketten "Ansökan om *varaktig* förändring av vistelse-tid". Om ditt behov av mer tid är tillfälligt ska istället blanketten "Ansökan om *tillfällig* förändring av vistelse-tid" användas. Blanketterna skickas till placeringsassistenten.

Om jag vill säga upp min plats?

Uppsägningen ska göras skriftligt på blanketten "Uppsägning av plats".

Uppsägningstiden är en månad från det att din uppsägning tagits emot av placeringsassistenten, men var gärna ute i god tid om du har möjlighet.

Under uppsägningstiden kan man välja att nyttja platsen eller inte. Tänk på att fakturering av förskole-/fritidshemsplats görs i efterhand. Därför kommer du få en faktura även månaden efter att ditt barn slutat. Utskottet för Lärande kan säga upp plats vid bristande betalning och vid frånvaro i mer än 15 dagar i följd utan anmälan.



För att ansöka om dubbelplacering behöver den som i dagsläget *inte* står som beräkningsgrundare skicka in en ansökan, (beräkningsgrundare = den vars namn det står på fakturorna) det görs på en vanlig ansökningsblankett, märk ansökan med "dubbelplacering".

Vid alla typer av förändringar ska blanketten "Förändring av adress, familjeförhållande, arbetsgivare etc." fyllas i och skickas till placeringsassistenten.

Om jag blir arbetslös?

Om du blir arbetslös kan ditt barn gå kvar 15 timmar i veckan .

Anmäl detta genom att fylla i blanketten "Ansökan om varaktig förändring av vistelsetid" som skickas till placeringsassistenten.

Om jag har oregelbunden arbetstid?

Om du som vårdnadshavare har oregelbundna arbetstider kan det ibland vara svårt att rapportera både schema, inkomst och vistelsetid. Men det är viktigt att avdelningen vet vilka tider ditt barn kommer vistas på förskolan. Registrera tiderna i SchoolSoft. Har man inkomster som varierar får man göra en uppskattning eller en genomsnittsberäkning. Man kan rapportera inkomst varje månad om det behövs, det går också i viss mån ändra i efterhand. Det är du som vårdnadshavare som ansvarar för att du angett rätt inkomst. Om du är osäker på hur du ska fylla i papper så hör av dig till placeringsassistenten.

När det gäller vistelsetid för barn vars vårdnadshavare har oregelbundna tider utgår vi från regeln att "se till barnets bästa", i vissa fall kan det innebära att vistelsetiden ökas på för att barnet ska få jämnare rutiner.

Vem kan få plats i förskolan?

- Barn mellan 1 och 5 år med vårdnadshavare som arbetar eller studerar, beviljad tid utifrån vårdnadshavarnas arbets-/studietider.
- Barn mellan 1 och 5 år med vårdnadshavare som är arbetssökande eller föräldralediga enligt föräldraledighetslagen med yngre syskon, 15 timmar/vecka.
- Barn mellan 3 och 5 år har rätt till så kallad allmän förskola från höstterminen det år barnet fyller 3 år oavsett vilken sysselsättning vårdnadshavarna har. Som vårdnadshavare kan man välja mellan två alternativ, antingen går barnet 3 timmar/dag 5 dagar i veckan, inga måltider ingår, verksamheten är då gratis. Eller så går barnet 5 timmar/dag 3 dagar i veckan, verksamheten är avgiftsbelagd.
- Barn med behov av plats av särskilda skäl, till exempel för barnets fysiska eller psykiska utveckling.

Observera att detta är en allmän beskrivning av vem som kan få plats i förskolan, för mer detaljer om vad som gäller för respektive grund för placering och hur man ansöker, läs i "Tillämpningsföreskrifter till barnomsorgstaxan" eller kontakta placeringsassistenten.

När ska man börja förskolan?

I normalfallet kan ett barn tidigast börja i förskolan när det fyllt ett år.

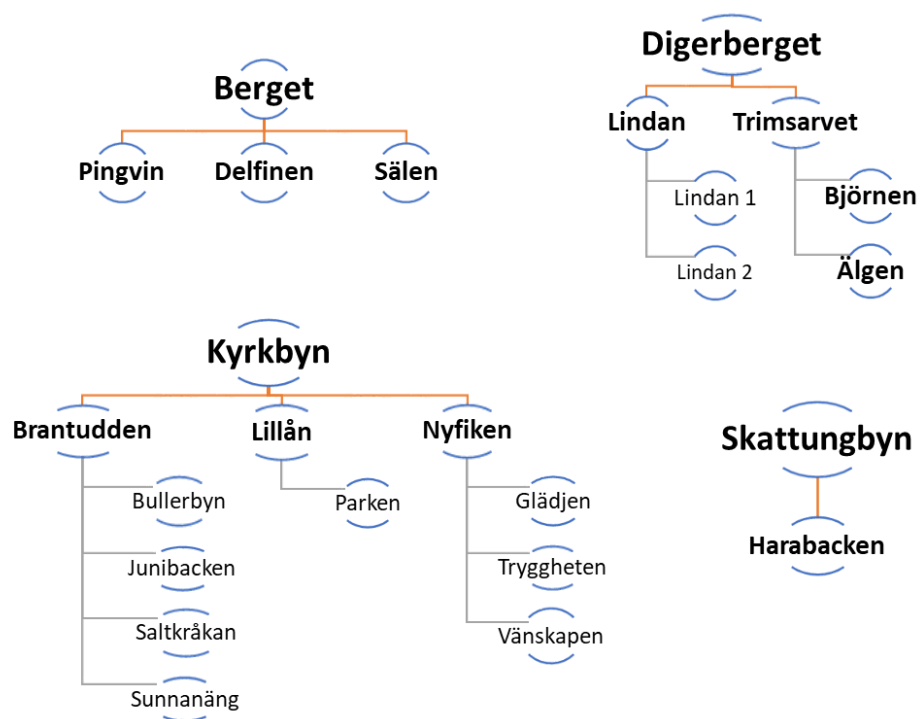
Därefter är det upp till dig som vårdnadshavare att avgöra när det är lämpligt för just ditt barn att börja. En del barn mår bättre av att börja tidigt, medan andra mår bättre av att vara hemma ett tag till. Det här är individuellt och det är du som vårdnadshavare som vet bäst när det passar dig och ditt barn att börja.

Vilka Förskolor finns i Orsa?

I Orsa finns 14 kommunala förskoleavdelningar fördelat på 4 enheter. I Orsa finns också den fristående förskolan Grinden. Förskoleverksamheten innehåll styrs av Skollagen, Läroplanen för förskolan samt Barnkonventionen.

Skolverket

Förskolan styrs av en Läroplan som anger mål och riktlinjer för verksamheten. Förskolechefen ansvarar för att förskolans verksamhet följer Läroplanen, och förskolan kan också ha egna mål för verksamheten. Läroplanen tar upp barnens utveckling och lärande, barnens inflytande i verksamheten och relationen till föräldrarna. Den tar också upp hur förskolan ska samverka med förskoleklassen, skolan och fritidshemmet.



Om jag blir sjuk?

Om du blir sjuk ska du meddela detta till din avdelning redan första sjukdagen, du kommer då få information om vad som gäller rörande vistelsetider, läkarintyg och annat. Ditt barn kan vistas sina ordinarie tider på förskolan, men med vissa begränsningar. Läs mer om detta i informationen som du får på din avdelning eller på webben.

Om du har magsjuka eller influensa ska ditt barn hållas hemma för att undvika smittspridning.

Om ett syskon blir sjukt?

Om ett av flera barn blir sjukt, ska du anmäla att barnet inte kommer till förskolan på grund av sjukdom. Friska syskon kan vistas sina ordinarie tider på förskolan, men med vissa begränsningar. Du ska anmäla till avdelningen där ditt friska barn går att ett syskon är hemma och är sjukt redan första sjukdagen. Syskon till barn som har magsjuka eller influensa ska hållas hemma för att undvika smittspridning.

Om vi delar på oss?

Om familjen delar på sig och barnen som exempel bor växelvis hos vårdnadshavarna ska man göra en så kallad "dubbelplacering" om båda vårdnadshavarna är i behov av plats. Det innebär ingen skillnad i praktiken för barnet, men vårdnadshavarna har "varsin" plats på pappret och får varsin faktura. Kostnaden för platsen fördelas proportionerligt mellan vårdnadshavarna, det hushåll som har högre inkomst betalar högre belopp än den som har lägre inkomst. Tillsammans kan de båda fakturorna aldrig överstiga beloppet för maxtaxan.



När vistas mitt barn på förskolan?

Barnen får vistas i förskolan utifrån vårdnadshavarnas arbets-/studietider inklusive eventuell restid.

De barn som går 15 timmar/vecka på förskolan går de tider som passar bäst utifrån barnets och verksamhetens bästa, detta sker i samråd med förskolechefen.

Rutiner, mat, sova m.m.

Förskolan öppnar tidigast 06.30 och stänger senast 18.30.

På förskolan serveras frukost, lunch och däremellan mellanmål på för och eftermiddagarna. Om ditt barn har allergier eller andra särskilda behov som rör maten ska du anmäla det när du ansöker om plats och till din avdelning när ditt barn börjar. De barn som sover middag gör det vanligtvis efter lunch, på de flesta avdelningarna i egna vagnar utomhus. Se till att ditt barn har ändamålsenliga och namnmärkta kläder, extra ombyten och eventuella blöjor på förskolan.

Om mitt barn blir sjukt?

Om ditt barn blir sjukt så anmäl det snarast till avdelningen via SchoolSoft.

Tänk på att inte låta barn med feber eller smittsamma sjukdomar gå till förskolan. Detta för att undvika att epidemier bryter ut och för att skydda andra barn som av olika anledningar är känsliga för infektioner. För magsjuka gäller den så kallade 48-timmars regeln. Barnet ska vara hemma två dygn *efter* tillfrisknandet. Smittade personer kan sprida smitta upp till två dygn, ibland längre, efter att de tillfrisknat.

Hur ansöker man?

Ansök i så god tid som möjligt genom att fylla i ansökningsblankett som du sedan skickar till kontoret för Lärande (blanketten finns på webben, eller ring så skickar vi en blankett till dig) du får då inom kort en köbekräftelse på att ditt barn är placerat i kö. Ködatum som finns angivet är det datum då kommunen *senast garanterar plats vid någon av våra enheter*, per automatik blir detta datum 4 månader *efter* att din ansökan tagits emot. Kommunen har en skyldighet att erbjuda plats inom 4 månader, men alltså finns ingen garanti för att du då erbjuds plats på just den avdelning du önskat. Vår målsättning är dock att kunna erbjuda plats vid det datum du önskar, samt på den enhet du önskar.

Förskolecheferna beslutar vilka barn som får platser på vilka avdelningar, det görs utifrån bestämda regler om till exempel turordning och lämplig sammansättning av barngrupper. Barn med särskilda behov kan ges förtur. Syskonförtur tillämpas så att om två barn står i kö med samma ködatum, till samma avdelning, ges förtur till det barn som har ett syskon placerat på avdelningen.

När ditt barn fått en plats får du ett placeringsmeddelande från placeringsassistenten. Där står vilken avdelning ditt barn fått plats på, när introduktionen startar och kontaktuppgifter till avdelningen.

I brevet finns också tre blanketter som du ska fylla i och skicka tillbaka inom 10 dagar, som en bekräftelse på att du tackar ja till platsen:

Inkomstredovisning behöver du lämna in för att du ska få rätt förskole/fritidsavgift. Den som inte lämnar inkomstuppgift placeras efter påminnelse i den högsta inkomstklassen och det kan innebära att du får betala en högre avgift än du skulle behöva.

Avtal om vistelsetid ska du fylla i för att vi ska få en bra överblick över hur mycket personal vi behöver och vilken tid på dagen vi behöver bemanna våra olika avdelningar.

Avtal om vistelsetid är också en viktig blankett ur säkerhetssynpunkt, det är din bekräftelse på att ditt barn faktiskt är placerat i förskola eller fritidshem. Avtalet kan ibland även behövas som intyg till exempelvis A-kassan.

Schema är en viktig information som behövs för att vi ska kunna planera verksamheten på ett bra sätt. Du som vårdnadshavare registrerar ditt barns vistelsetider i SchoolSoft.

Hur lång tid tar det innan man får plats?

Kommunen garanterar en plats vid någon av våra enheter inom fyra månader efter att vi tagit emot din ansökan. Har du önskemål om en särskild enhet eller avdelning kan vi inte garantera plats på just den enheten eller avdelningen inom fyra månader.

Hur lång tid tar introduktionen?

Ett riktmärke är ungefär två veckor, men det kan ta både kortare och längre tid.

Introduktionen går till så att man gradvis trappar upp stunderna på förskolan, första dagen är du med ditt barn hela tiden, nästa kanske du går iväg till ett annat rum i huset en liten stund och så vidare, men även här är det individuellt från barn till barn vad som passar bäst.

Vad kostar förskoleplatsen?

Avgiften för förskoleplatsen baseras på vilken inkomst ditt hushåll har och inte på hur mycket tid ditt barn vistas på förskolan. Hela hushållets gemensamma bruttoinkomst ligger som grund för en procentuell beräkning av avgiften. Det innebär att den som har högre inkomst betalar mer för en förskoleplats än den som har en lägre inkomst, och det har alltså ingen betydelse om barnet vistas mycket eller lite på förskolan. Aktuellt maxtaxabelopp återfinns på skolverket.se. Du är även välkommen att ringa till oss på kontoret för Lärande för att få information om maxtaxan.

Betalar man under introduktionen?

Ja, platsen kostar från dagen då introduktionen är planerad att starta.

Behov av plats.
Skicka in ansökan
i god tid, gärna
minst 4 mån i
förväg.

Bekräftelse på att
ditt barn står i kö
med posten.

Förskolechefen
beslutar var och när
ditt barn får plats,
meddelar placerings-
assistenten.

Placeringsassistenten
skickar information
om var och när ditt
barn fått plats.

Du tackar ja till plat-
sen genom att fylla i
och skicka till- baka
blanketter inom
10 dagar.

Ditt barn börjar
introduktionen
på förskolan.